



MASTER EN PSICOTERAPIA

El Master en Psicoterapia de la Universidad de Alcalá de Henares y del Instituto Europeo de Psicoterapia es un Título Propio de la UAH que ofrece una Formación de Postgrado en el área de la Salud Mental.

Orientación del Master:

Master profesional centrado en la psicoterapia psicoanalítica y enfocado a la práctica clínica como psicoterapeuta

Objetivo del Master

Ofrecer una formación especializada en el abordaje clínico y el tratamiento psicoterapéutico de los trastornos mentales tanto en el ámbito privado como institucional

Características del Master

El recorrido formativo aborda la enseñanza de la psicoterapia psicoanalítica con un enfoque eminentemente clínico y práctico, utilizando una metodología activa y desde una perspectiva actual de los criterios de salud enfermedad.

Dirigido a

Licenciados o graduados en Psicología o Medicina interesados en actualizar, profundizar o iniciarse en el ejercicio profesional de la psicoterapia.

Duración y acreditaciones

Duración: Un año, fin de semana con una frecuencia quincenal (420 horas)

Acreditación: 60 créditos

Modalidad de enseñanza: Presencial



¿QUÉ CARACTERIZA NUESTRO MASTER?

El programa docente

Diseñado para adquirir la integración de los tres ejes fundamentales de la Psicoterapia Psicoanalítica: Psicopatología, Teoría y Técnica.

El enfoque clínico

Un programa organizado para, partiendo siempre de la clínica, facilitar a los alumnos la construcción de un “pensamiento clínico” propio.

La formación práctica

Módulo dedicado a “La Práctica de la Psicoterapia”:
* Talleres sobre la Técnica de la Psicoterapia
* Sesiones clínicas y Supervisiones
* Trabajo grupal con coordinador
* Talleres sobre el rol de psicoterapeuta y el desarrollo profesional.

Una clínica del siglo XXI

Una formación dirigida a afrontar los retos de la clínica contemporánea. Revisión y actualización de los criterios clínicos, las categorías diagnósticas y los avances en las distintas modalidades de intervención psicoterapéutica.

La Neurociencia

Inclusión en el programa de las aportaciones de la Neurociencia a la Psicoterapia que abre nuevos caminos a la investigación del funcionamiento psíquico.

La metodología

Utilización de la dinámica grupal e interactiva como recurso pedagógico. Empleo de técnicas activas de aprendizaje (role-playing, dramatizaciones, escenas simuladas,...) y material audiovisual.

La Atención individualizada

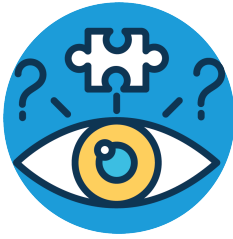
Recorrido formativo centrado en el alumno a través de las tutorías que ofrecen orientación y apoyo continuado, facilitando el inicio del proyecto profesional o el refuerzo del mismo.

Las prácticas externas

Opcionalmente los alumnos pueden completar su formación realizando prácticas clínicas en las Instituciones o Centros de Salud Mental con los que IEP tiene convenios de colaboración

El equipo docente

Profesorado con amplia experiencia clínica y docente en el ámbito privado, en instituciones públicas y/o en el ámbito universitario e investigador



PROGRAMA DEL MASTER

Nuestro programa se estructura en 8 módulos y un trabajo de fin de Master.

(Prácticas opcionales en centros colaboradores de IEP)

*** MODULO 1 CONCEPTOS BÁSICOS DEL FUNCIONAMIENTO PSÍQUICO Y CONSTRUCCIÓN DE LA SUBJETIVIDAD.**

Competencias y objetivos:

Conocer, asimilar e integrar los conceptos fundamentales del funcionamiento psíquico que sustentan el marco de la psicoterapia psicoanalítica con el fin de brindar un marco comprensivo de los fenómenos de la clínica que permitan construir intervenciones terapéuticas eficaces.

Contenidos:

- Modelos del psiquismo:
 - Dinámica consciente e inconsciente del psiquismo
 - Estructura del psiquismo: Ello, Yo y Super Yo
- Las relaciones de objeto. Los vínculos y el desarrollo temprano. El apego. Simbiosis e individuación. El papel de la figura externa en la estructuración psíquica.
- Narcisismo e identidad. Construcción de la subjetividad. La alteridad. El self.
- Desarrollo psicosexual. La sexualidad infantil.
- El conflicto psíquico. El significado inconsciente de los síntomas. Formación de síntomas. El trauma. La angustia.
- Los mecanismos de defensa y su papel estructurante del psiquismo

*** MODULO 2. NEUROCIENCIA Y PSICOTERAPIA DINÁMICA**

Competencia y objetivos

Conocer los conceptos básicos de la neurociencia y sus aportaciones a la actividad psicoterapéutica y a la investigación del funcionamiento psíquico.

Contenidos

- Neurociencia cognitiva. Conceptos básicos en Neurobiología
- Sistemas sensoriales y Percepción: Dolor

- **Sistemas sensoriales y Percepción: Audición y Visión**
- **Sistemas Motores y Acción**
- **Memoria**
- **Lenguaje**
- **Emoción**
- **Toma de decisiones**
- **Cognición Social**
- **Desarrollo del cerebro. Evolución e involución cognitiva**
- **Recuperación de la memoria implícita en la sesión de psicoterapia psicoanalítica**
- **Psicoanálisis y Neurociencias: Articulando tópicos y topografías**
- **Neuronas espejo.**

✳ **MODULO 3. DIAGNÓSTICO, CLÍNICA Y ABORDAJE TERAPÉUTICO DE LOS CUADROS PSICOPATOLÓGICOS**

Competencias y objetivos

Adquirir los conocimientos de la psicopatología y de sus cuadros clínicos, desde un enfoque psicodinámico y unos criterios actuales de salud-enfermedad.

Aprender las formas de intervención clínica adecuadas a cada uno de los trastornos clínicos.

Saber realizar y aplicar el encuadre terapéutico en los diferentes cuadros y situaciones clínicas.

Contenidos:

- **Introducción a la Psicopatología Dinámica. Lo normal y lo patológico.**
- **Las clasificaciones diagnósticas**
- **Trastornos por déficit y trastornos por conflicto.**
- **Concepto de estructura: Psicosis, Perversión y Neurosis.**
- **Organización de la personalidad: Neurótica, Borderline y Psicótica**
- **Conflictos intrapsíquicos. Conflictos intersubjetivos.**
- **Manifestaciones clínicas, dinámica del funcionamiento psíquico y abordaje terapéutico en:**
 - **Organización Neurótica. Obsesiones, fobias, histeria.**
 - **Organización Borderline.**
 - **Organización Psicótica**
 - **Trastornos afectivos. Depresiones. Manía**
 - **Trastornos psicósomáticos**
 - **Trastornos del Narcisismo.**
 - **Trastorno de personalidad**
 - **Personalidades psicopáticas. Personalidades Perversas**

- Trastornos de la alimentación. Anorexia, bulimia.
- Trastornos de la sexualidad y de la agresividad.
- Adicciones. Tipos de adicción. El objeto adictivo

✳ **MODULO 4. LA TÉCNICA EN PSICOTERAPIA**

Competencias y objetivos

Conocer los recursos y las herramientas técnicas de la psicoterapia dinámica con las que intervenir, en el marco de la relación con el paciente, a lo largo del proceso psicoterapéutico.

Desarrollar la capacidad de observación, comunicación e intervención en el encuentro con el paciente.

Manejar los diferentes tipos de entrevista con adultos, niños, adolescentes parejas y familias

Aprender a adecuar el encuadre y la intervención en las diferentes modalidades de la psicoterapia, en función del contexto de atención, del paciente, sus circunstancias y desarrollo vital.

A) De la entrevista a la indicación terapéutica

- La especificidad de la escucha psicoanalítica
- La comunicación terapeuta-paciente
- **Motivos de consulta. ¿Qué observar?, ¿Qué escuchar?**
Elementos significativos para el diagnóstico
- **Intervenciones del psicoterapeuta. Cómo y cuando intervenir**
- **Valoración en los ejes de funcionamiento mental relevantes. Hipótesis diagnósticas, diagnóstico diferencial e indicación terapéutica.**
- **Entrevistas de devolución. Formulación del encuadre y contrato terapéutico. Alianza terapéutica.**
- **Tipos de entrevista con adultos, niños, adolescentes, padres, familia y pareja.**
- **Elaboración de informes psicológicos**

B) El dispositivo terapéutico. Las Herramientas técnicas. El proceso terapéutico

- **La situación terapéutica. Dispositivo y encuadre en la relación terapeuta-paciente. Inicio del proceso terapéutico.**
- **Intervenciones del terapeuta. Cómo y cuando intervenir**
- **Tipos de intervención: indagación, apoyo, señalamiento, confrontación, interpretación, construcción.**
- **Transferencia y contratransferencia en el proceso psicoterapéutico**

- El proceso terapéutico. Fase Media
- Dificultades técnicas. Resistencias al tratamiento. Actuación, impases, reacción terapéutica negativa.
- El proceso terapéutico: fase final. Objetivos terapéuticos. El cambio psíquico.
- Manejo técnico de pacientes graves
- Psicoterapia y medicación. Psicofarmacología básica.

C) Modalidades de la psicoterapia psicoanalítica

- Psicoterapia individual
- Psicoterapia de apoyo
- Psicoterapia breve y focal
- Psicoterapia basada en la mentalización.
- Psicoterapia focalizada en la transferencia.
- Psicoterapia basada en la teoría intersubjetiva y relacional
- Psicoterapia de grupo
- Psicoterapia de familia
- Psicoterapia de pareja
- Psicoterapia multifamiliar
- El psicoterapeuta frente a la pantalla
- Intervenciones psicoterapéuticas en instituciones

*** MODULO 5. PSICOTERAPIA EN NIÑOS Y ADOLESCENTES**

Competencias y objetivos

Conocer e identificar los procesos psicológicos normales y patológicos del funcionamiento psíquico de niños y adolescentes.

Conocer las características específicas de la psicoterapia con niños y adolescentes y manejar los recursos técnicos adecuados a cada momento evolutivo.

Aprender a intervenir con niños, adolescentes y padres.

Contenidos

- Desarrollo de la psicoterapia psicoanalítica en la infancia y la adolescencia
 - Organización familiar y su repercusión en el desarrollo psicoafectivo del niño y del adolescente
 - Psicopatología de la infancia
 - Trastornos en la infancia en los distintos momentos evolutivos
 - Diagnóstico de niños. Hora de juego. Manifestaciones del sufrimiento psíquico infantil

- **Abordaje terapéutico en la infancia:**
 - La perspectiva actual en la clínica de niños
 - Proceso analítico con niños
 - Especificidad técnica y herramientas en la psicoterapia con niños. El juego
- **Adolescencia, crisis o proceso. Reestructuración del psiquismo**
- **El proceso identificador en la adolescencia.**
- **Psicopatología de la adolescencia**
- **Imagen corporal, megalomanía y déficit identificador**
- **Diagnóstico en adolescentes. Manifestaciones del sufrimiento psíquico juvenil**
- **Abordaje terapéutico en la adolescencia. Especificidad técnica**
- **Intervención con padres. El lugar de los padres y la familia en el proceso terapéutico con niños y adolescentes.**

✳ **MODULO 6 INTERVENCIONES PSICOTERAPEUTICAS EN LA CLÍNICA ACTUAL**

Competencia y objetivos

Adquirir la capacidad de análisis y comprensión psicodinámica en diferentes campos clínicos y fenómenos emergentes sociales de la actualidad

Desarrollar las competencias y recursos técnicos para realizar las intervenciones psicoterapéuticas en dichos campos.

Contenidos

- **Violencia a lo largo del ciclo vital: acoso escolar, acoso laboral, abandono, abuso, agresiones...**
- **Abuso sexual en la infancia**
- **Claves para la intervención psicoterapéutica con víctimas de violencia sexual**
- **Violencia de género en la relación de pareja**
- **Salud mental y perspectiva de género**
- **Nuevas parentalidades: Homoparentalidad, técnicas reproductivas**
- **Nuevas parentalidades: La adopción**
- **Procesos migratorios: desarraigo, soledad y desvalimiento**
- **Procesos de pérdida: Duelo normal y duelo patológico**
- **El último tramo de la existencia: vida y muerte**
- **Acting out, autolesiones y suicidio**
- **Trauma, intervención en crisis y resiliencia**
- **Intervención preventiva comunitaria**
- **Fenomenología social actual. Sociedad narcisista, identidades líquidas**

✳ **MODULO 7. METODOLOGÍA DE LA INVESTIGACIÓN**

Competencias y objetivos

Proveer el marco de referencia esencial para ayudar al alumno en la elaboración de un proyecto de investigación que deberá ser presentado al finalizar el master.

Contenidos

- Psicoterapia basada en la evidencia
- Ética de la investigación
- Estadística aplicada a la investigación
- Lectura crítica y análisis de textos científicos
- Difusión de los resultados de la investigación: artículos, conferencias, congresos
- Investigación clínica: Ensayos clínicos
- Diseño de un proyecto de investigación
- Ciencia y evidencia de la Psicoterapia Psicoanalítica
- Elaboración del Trabajo de Fin de Master.

✳ MODULO 8 LA PRÁCTICA DE LA PSICOTERAPIA

Competencias y objetivos

El objetivo principal de este módulo es aplicar y practicar todos los conocimientos impartidos en el resto de los módulos al mundo real de la clínica y la psicopatología y proveer al alumno de las herramientas necesarias para integrarse en el mundo laboral.

El modulo está organizado en 4 apartados:

- Talleres sobre la Técnica de la psicoterapia
- Sesiones Clínicas y Supervisiones
- Trabajo grupal con coordinador
- Talleres sobre el rol del terapeuta y desarrollo profesional

El módulo de prácticas comienza con el inicio del master y se desarrolla a lo largo del mismo, en correspondencia temática con los contenidos que van impartándose en los restantes módulos.

Contenidos

1.- Talleres sobre Técnica de Psicoterapia

- En estos talleres los alumnos pondrán en práctica todas las herramientas y recursos técnicos

de la psicoterapia a través de metodologías activas de aprendizaje.

- Prácticas de las primeras entrevistas, de cómo se inicia el proceso terapéutico, del contenido y de la forma de las intervenciones en las sesiones según las diferentes etapas y objetivos terapéuticos y de cómo y cuando finalizar el proceso.
- Prácticas sobre las diferentes modalidades de la psicoterapia
- Prácticas sobre cómo intervenir y comunicarse con el paciente, la familia y el grupo

2) Sesiones clínicas y Supervisiones

- Presentación de casos clínicos reales por parte de los profesores y de los alumnos para su análisis, discusión y elaboración grupal. Las prácticas están orientadas a identificar, conceptualizar e integrar los aspectos psicopatológicos y técnicos presentes en el material clínico. Este trabajo grupal permite ensayar la construcción y formulación de hipótesis diagnósticas y el abordaje psicoterapéutico
- Sesiones de presentación de casos con discusión de profesionales de diferentes orientaciones para ver cuales son las diferentes aproximaciones y formas de intervención.

3) Trabajo grupal con coordinador

En estos talleres los alumnos podrán reflexionar junto con el coordinador sobre todos los contenidos que se van impartiendo en los módulos con el fin de solventar dudas e integrar conocimientos.

4) El rol del terapeuta y desarrollo profesional

-Talleres de entrenamiento experiencial para construir, mejorar y desarrollar el rol de cada alumno como psicoterapeuta. Se centran en el trabajo grupal sobre las habilidades, actitudes y capacidades personales necesarias en el encuentro psicoterapeuta-paciente.

-Talleres para la creación de un plan personalizado de desarrollo profesional como terapeuta identificando pasos a seguir.

Además los alumnos tendrán la posibilidad de observar a otros profesionales en distintos dispositivos de Salud Mental a lo largo del año lectivo.



DIRECCIÓN DEL MASTER Y EQUIPO DOCENTE

El Master en Psicoterapia cuenta con un equipo docente avalado por una amplia experiencia clínica y docente de sus miembros en diferentes ámbitos institucionales y privados, su actualización teórica y técnica, la investigación en Neurociencia, el rigor académico y su capacidad de gestión tanto en el sector público como en el privado.

Comisión Directiva

- Pedro de la Villa Polo (Director del Master)
Catedrático de Fisiología de la UAH. Neurocientífico
- María Jesús García Martín (Codirectora del Master)
Psicóloga Clínica, Psicoterapeuta, Psicoanalista
- Pedro Gil Corbacho
Psiquiatra, Psicoterapeuta, Psicoanalista
- Pilar Revuelta Blanco
Psicóloga Clínica, Psicoterapeuta, Psicoanalista

Profesores

Luz Abatángelo Sturzenbaum
Licenciada en Psicología
Psicoterapeuta
Psicoanalista
Miembro Titular Didacta de la APM
Miembro de la IPA
Miembro de AAPIPNA
Miembro de SEPYPNA

Agustín Bejar Trancón
Licenciado en Medicina
Especialista en Psiquiatría
Doctor en Medicina
Psicoterapeuta
Psicoanalista
Vicepresidente II de la FEAP

Vocal de SEPYPNA
Miembro del Instituto de la APM
Docente y supervisor de FEAP
Fernando Burguillo Prieto
Licenciado en Medicina
Doctor en Medicina
Licenciado en Psicología
Psicoterapeuta
Psicoanalista
Psiquiatra del Hospital Univ. Quirón Salud Madrid
Profesor de la Universidad Europea de Madrid

María José Fernández Guerrero
Licenciada en Psicología
Doctora en Psicología
Encargada de Cátedra de Psicopatología de la Universidad P. de Salamanca
Psicoterapeuta
Psicoanalista
Miembro de la Asociación Oskar Phister

Javier Fernández Soriano
Licenciado en Medicina
Doctor en Medicina (Psiquiatría)
Licenciado en Ciencias Biológicas
Especialista en Medicina Psicosomática y Neuropsicoanálisis
Psicoterapeuta
Psicoanalista
Miembro Titular Didacta de la APM
Miembro de la IPA

María Jesús García Martín
Licenciada en Psicología
Especialista en Psicología Clínica
Psicoterapeuta
Psicoanalista
Psicodramatista
Vicepresidenta de IEP
Presidenta y Docente de AEPPIA
Miembro Asociado de la APM
Miembro de la IPA

Francisco José Germain Martínez
Licenciado en Medicina
Doctor en Medicina
Profesor Asociado de Neurofisiología de la UAH
Investigador de Enfermedades Neurodegenerativas

Pedro Gil Corbacho

Licenciado en Medicina
Especialista en Psiquiatría
Psicoterapeuta
Psicoanalista
Presidente de IEP
Miembro Titular Didacta de la APM
Miembro de la IPA
Miembro Docente de CEAP
Docente y Supervisor de FEAP

Carmen Julve Correcher

Licenciada en Medicina
Especialista en Psiquiatría
Psicoterapeuta
Psicoanalista
Miembro del Instituto de la APM

Jose Antonio López García

Licenciado en Ciencias Biológicas
Doctor en Biología
Licenciado en Psicología
Catedrático de Fisiología de la UAH
Investigador de Neurobiología del Dolor

Manuel de Miguel Aisa

Licenciado en Medicina
Especialista en Neuropsiquiatría
Psicoterapeuta
Psicoanalista
Miembro Titular Didacta de la APM
Miembro de la IPA

Carmen Monedero Mateo

Licenciada en Psicología
Especialista en Psicología Clínica
Psicoterapeuta
Psicoanalista
Miembro Asociado de la APM
Miembro de la IPA
Miembro Docente de CEAP
Docente y Supervisora de FEAP

Alicia Monserrat Femenía

Licenciada en Psicología

Doctora en Psicología
Psicoterapeuta
Psicoanalista
Miembro Titular Didacta de la APM
Miembro de la IPA
Miembro de AAPIPNA
Miembro de SEPYPNA

Patricia Morandini Roth

Licenciada en Psicología
Psicoterapeuta
Psicoanalista
Profesora-Tutora de la Universidad Europea de Madrid
Miembro Asociado de la APM
Miembro de la IPA
Miembro de la S. Forum de Psicoterapia Psicoanalítica

Elizabeth Palacios

Licenciada en Medicina
Especialista en Psiquiatría
Psicoterapeuta
Psicoanalista
Presidenta de AAPIPNA
Miembro Titular Didacta de la APM
Miembro de la IPA
Miembro de SEPYPNA

Pilar Pina Peña

Licenciada en Psicología
Especialista en Psicología Clínica
Psicoterapeuta
Psicoanalista
Profesora Asociada de la Universidad Europea de Madrid
Psicóloga del Servicio de Psiquiatría del Hospital Univ. Quirón Salud Madrid
Miembro de AMPP

Pilar Revuelta Blanco

Licenciada en Psicología
Especialista en Psicología Clínica
Psicoterapeuta
Psicoanalista
Psicodramatista
Coach y profesora de programas de la Universidad Francisco de Vitoria
Miembro Docente del CPM
Docente y Supervisora de FEAP

Elena Sanz

Licenciada en Medicina

Especialista en Psiquiatría

Doctora en Medicina

Psicoterapeuta

Psicoanalista

Jefe del Servicio de Psiquiatría del Hospital Univ. Quirón Madrid

Miembro Docente del CPM

Arantxa Trigueros Olmedo

Licenciada en Psicología

Psicóloga Sanitaria

Psicoterapeuta

Psicoanalista

Vicepresidenta de la Asociación Oskar Phister

Miembro de SEPYPNA

Docente y Supervisora de FEAP

Yolanda Trigueros Olmedo

Licenciada en Psicología

Psicóloga Sanitaria

Psicoterapeuta

Psicoanalista

Psicóloga y coordinadora del CIMASCAM

Miembro del Instituto de la APM

Miembro de SEPYPNA

Pedro de la Villa Polo

Licenciado en Medicina

Doctor en Medicina

Catedrático de Fisiología de la UAH

Investigador en Neurociencia de los Sistemas Sensorial y Motor



INFORMACIÓN PRÁCTICA DEL MASTER EN PSICOTERAPIA

Acreditaciones

- Título Propio de la UAH, 60 créditos ECTS

Modalidad

- Presencial

Duración del Master

- Un año (420 horas)

Horarios lectivos

- Modalidad intensiva en fines de semana quincenales
- Viernes de 16,30 a 21 horas
- Sábados de 10 a 14,30 y de 16 a 20,30 h.

Lugar de impartición

- C/ General Álvarez de Castro 41, esc. Izda. 1º, frente dcha. 28010, Madrid.

Requisitos y Solicitud de Admisión

Los requisitos exigidos para cursar el Master en Psicoterapia son:

- Poseer la Licenciatura o el Grado en Psicología o Medicina
- Presentar el curriculum vitae
- Realizar una entrevista de admisión con un miembro del equipo docente.

Las personas interesadas deberán solicitar su admisión enviando el cuadro que figura en la pestaña de contacto de la página web del Master o bien enviando un email a la siguiente dirección: pedro.villa@uah.es

Su solicitud será contestada por la Comisión Organizadora del Master. En caso afirmativo, podrán realizar la preinscripción.

Preinscripción y matrícula

- Plazo de la preinscripción: Hasta el 30 de octubre
- Precio de la preinscripción: 510 euros (a descontar del pago de la matrícula)
- Precio de la Matrícula: 5.100 euros.
* Existe la posibilidad de fraccionar el pago.

Becas

- Se ofrecen becas a los alumnos interesados que lo soliciten. La concesión de la beca será valorada por la Comisión Organizadora del Master en función de criterios económicos y méritos curriculares del solicitante.

Contacto e información:

- Teléfono: 669 002 578

- Email: pedro.villa@uah.es

Mas información en:

Página Web del Master en Psicoterapia: www.masterenpsicoterapia.org

Página Web del Instituto Europeo de Psicoterapia (IEP): www.iepsicoterapia.org

Página Web de la Universidad de Alcalá de Henares (UAH): <https://www.uah.es/es/>

Solicitud de acreditación de programa de formación

(Si no caben los datos en algún apartado, añadir las hojas adicionales necesarias)

Escuela formadora:	Universidad Alcalá de Henares-Instituto Europeo de Psicoterapia		
Domicilio:	C/ General Álvarez de Castro, 41, escal. Izda, 1º, Frente Dcha., 28010, Ma		
Teléfonos:	669002578	Correo electrónico	
		garciamar@cop.es info@iepsicoterapia.org	
Fax:		WEB:	
		www.iepsicoterapia.org www.masterenpsicoterapia.org	

Denominación del programa:	Máster en Psicoterapia UAH-IEP
Sección de FEAP competente:	Sección de Psicoterapias Psicoanalíticas

Forma de evaluación:	Valoración continua. Prueba objetiva. TFM.	Horas impartidas por profesores estables	800 (80%)
----------------------	--	--	-----------

PROFESORADO

	NOMBRE	Acreditado/a en FEAP (SI/NO)
Profesores estables	María Jesús García Martín (Docente-s. FEAP) (presidenta AEPPA)	Sí
	Pedro de la Villa Polo (Catedrático UAH-Universidad Alcalá Henares)	No
	Pedro Gil Corbacho (Docente-s FEAP) (CEAP)	Sí
	Pilar Revuelta Blanco (Docente-s FEAP) (CPM)	Sí
	José Antonio López García (Catedrático UAH)	No
	Elisabeth Palacios (Docente-s FEAP), presidenta AAPIPNA	Sí
	Alicia Monserrat (Docente-s. FEAP) AAPIPNA, SEYPNA, APOP	Sí
	Arantxa Trigueros (Docente-s FEAP) Vicepr. Oskhar Phister.SEYPNA	Sí
	Carmen Monedero Mateo (Docente-s FEAP) CEAP	Sí
	Yolanda Trigueros Oskhar Phister (OP)	No
	Pilar Pina Peña AMPP	No
	María José Fernández Guerrero, (Enc.Catedr.U. Pont. de Salamanca) OP	Sí
	Luz Abatangelo AAPIPNA SEYPNA	No
	Agustín Béjar Trancón(Docente-s FEAP) (Vocal SEYPNA)	Sí
Elena Sanz Rivas (CPM)	No	
Colaboradores docentes	Francisco J Germain Martínez (prof asociado UAH)	No
	Javier Fernández Soriano (Titular didacta APM)	No
	Manuel de Miguel Aisa (Titular didacta APM)	No
	Fernando Burguillo Prieto(Prof UE)	No
	Patricia Morandini Roth (Instituto APM)	No
	Carmen Julve Correcher(Instituto APM)	No

	NOMBRE	Acreditado/ a en FEAP (SI/NO)
Supervisores Clínicos	María Jesús García Martín (AEPPIA) Pedro Gil Corbacho (CEAP) Pilar Revuelta Blanco (CPM) Agustín Béjar Trancón (SEYPNA) Elisabeth Palacios (AAIPNA) Alicia Monserrat Femenia (SEYPNA) Arantxa Trigueros Olmedo (Oskar Phister) Carmen Monedero Mateo (CEAP)	SI SI SI SI SI SI SI SI
Descripción del Centro	UNIVERSIDAD DE ALCALÁ DE HENARES. INSTITUTO EUROPEO DE PSICOTERAPIA. El Instituto Europeo de Psicoterapia (IEP) es una institución integrada por profesionales de la salud mental que desarrolla su actividad en dos áreas de la Psicoterapia estrechamente vinculadas: Formación de Postgrado en Psicoterapia y Atención Clínica.	

Cumplimiento de los criterios del Artículo 21 de los Estatutos de FEAP:

Punto 1.) Titulaciones universitarias de acceso admitidas:			
Títulos universitarios de Psicología o Medicina.			
Punto 2) Horas de formación teórica:	825	Horas s/otras modalidades de psicoterapia:	100
Desglose de las horas de formación teórica:			
MÓDULOS DEL MÁSTER (Ver desglose del contenido de cada módulo en documento anexo con el programa detallado). -CONCEPTOS BÁSICOS DEL FUNCIONAMIENTO PSÍQUICO Y CONSTRUCCIÓN DE LA SUBJETIVIDAD (100 HORAS 4 CRÉDITOS ECTS). 1ª y 2ª tópicas freudianas. Relaciones de objeto. Apego y vínculo. El papel del Objeto en la estructuración psíquica. Narcisismo e identidad. Subjetivación. Alteridad y self. Sexualidad infantil. Conflicto psíquico. Lo traumático. (englobando obra Freudiana y principales autores post-freudianos) -NEUROCIENCIA Y PSICOTERAPIA DINÁMICA (100 HORAS 4 CRÉDITOS ECTS). Fisiología y comunicación neuronal. Plasticidad del SNC. Funciones superiores. Memoria-aprendizaje-emociones. Involución en el SNC. Neurociencia y psicoanálisis. -DIAGNÓSTICO, CLÍNICA Y ABORDAJE TERAPÉUTICO DE LOS CUADROS PSICOPATOLÓGICOS (150 HORAS 6 CRÉDITOS ECTS). Psicopatología dinámica. Estructuras y organizaciones: neurótica-borderline-psicosis Trastornos depresivos. T Psicosomáticos. T.Narcisistas. -LA TÉCNICA EN PSICOTERAPIA (200 HORAS 8 CRÉDITOS ECTS). Entrevistas e indicación terapéutica. Dispositivo terapéutico. Herramientas técnicas (intervenciones, resistencias, transferencia y c-transferencia). Fases del proceso.Psicoterapia y medicación.Modalidades de psicoterapia. - PSICOTERAPIA EN NIÑOS Y ADOLESCENTES (100 HORAS, 4 CRÉDITOS ECTS) (Ver desglose en hoja siguiente de continuación) -INTERVENCIONES PSICOTERAPÉUTICAS EN LA CLÍNICA ACTUAL (100 HORAS, 4 CRÉDITOS ECTS) - METODOLOGÍA DE LA INVESTIGACIÓN OB (75 HORAS, 3 CRÉDITOS ECTS) + TRABAJO DE FIN DE MASTER - 15 CRÉDITOS ECTS			
Desglose de las horas sobre otras modalidades de psicoterapia:			
-LA PRÁCTICA DE LA PSICOTERAPIA (300 HORAS, 12 CRÉDITOS ECTS). El módulo de prácticas cuenta con un exhaustivo programa de talleres de técnica, de entrevistas y de rol, supervisiones en grupo, sesiones clínicas y talleres de trabajo grupal.			
TOTAL HORAS DE FORMACIÓN:			1125
Otras observaciones:			
Las horas están calculadas en función de la equivalencia ECTS=25 horas.			

	NOMBRE	Acreditado/ a en FEAP (SI/NO)
Supervisores Clínicos		
Descripción del Centro		

Cumplimiento de los criterios del Artículo 21 de los Estatutos de FEAP:

Punto 1.) Titulaciones universitarias de acceso admitidas:			
Títulos de Psicología y Medicina			
Punto 2) Horas de formación teórica:	825	Horas s/otras modalidades de psicoterapia:	100
Desglose de las horas de formación teórica:			
<p>-PSICOTERAPIA EN NIÑOS Y ADOLESCENTES (100 HORAS, 4 CRÉDITOS ECTS). Desarrollo de la Psicoterapia psicoanalítica infantil. Organización familiar y su repercusión. Psicopatología infancia. Diagnóstico y abordaje, técnica y herramientas. Psicopatología adolescente. Diagnóstico y abordaje, técnica y herramientas. Imagen corporal y déficit identitario. Intervención con padres. Lugar de padres y la familia.</p> <p>-INTERVENCIONES PSICOTERAPÉUTICAS EN LA CLÍNICA ACTUAL (100 HORAS, 4 CRÉDITOS ECTS). Violencias y violencia de género. Violencia sexual en niños y en edad adulta. Intervención en VG. SM y perspectiva de género. Nuevas parentalidades. Técnicas reproductivas. Adopción. Procesos migratorios. Pérdida y duelo. Ancianidad: vida y muerte. Acting-out, autolesiones, suicidio. Trauma. Intervención comunitaria.</p> <p>- METODOLOGÍA DE LA INVESTIGACIÓN OB (75 HORAS, 3 CRÉDITOS ECTS). Método científico. Elaboración proyectos investigación. Ética de la investigación y comités de ética en investigación. Publicaciones y comunicaciones. Evidencia científica y Psicoterapia.</p> <p>+ TRABAJO DE FIN DE MASTER - 15 CRÉDITOS ECTS</p> <p>MODULO DE PRÁCTICAS:LA PRÁCTICA DE LA PSICOTERAPIA (300 HORAS, 12 CRÉDITOS ECTS). El módulo de prácticas cuenta con un exhaustivo programa de talleres de técnica, de entrevistas y de rol, supervisiones en grupo, sesiones clínicas y talleres de trabajo grupal.</p>			
Desglose de las horas sobre otras modalidades de psicoterapia:			
<p>En el temario, de enfoque predominante psicoanalítico, hay un amplio número de clases en que se aborda la integración con otras técnicas o modalidades con amplia participación de otros enfoques, como vinculares, cognitivos y sistémicos, que permiten cubrir más de 100 horas. Entre estos temas destacamos:</p> <p>Abordaje grupal, de pareja y multifamiliar. Intervención preventiva comunitaria. Psicoterapia en combinación con medicación. Psicoterapia de apoyo. Aspectos de neurociencias y cognición. Investigación y enfoques psicoterapéuticos. Intervenciones en instituciones.</p>			
TOTAL HORAS DE FORMACIÓN:			1125
Otras observaciones:			
Conversión 1 ECTS = 25 HORAS.			